

Restaurování mariánského sloupu na Velkém náměstí v Hradci Králové

Jan VÍCH



1

Mariánský sloup na Velkém náměstí v Hradci Králové patří nesporně mezi vrcholná díla barokního sochařství a architektury v oblasti východních Čech. Státní památková péče doporučovala komplexní restaurování této památky již počátkem 90. let 20. století. Vstupní restaurátorský průzkum, na jehož základě byl rámcově určen potřebný rozsah restaurování, byl nicméně proveden až v letech 2000–2002.¹ Na začátku roku 2004, kdy byl mariánský sloup již ve velmi dezolátním stavu (závažné statické poruchy a další rychle postupující poškození), shromáždil Magistrát města Hradce Králové finanční prostředky pro rozsáhlý a nákladný restaurátorský zákrok a vypsal soutěž na tuto veřejnou zakázku. Záchranné práce byly neprodleně zahájeny komplexním restaurátorským průzkumem v dubnu roku 2004 a dokončeny v listopadu téhož roku.

Cílem tohoto článku není podrobný rozbor provedeného zákroku v plném rozsahu restaurátorské zprávy,² který se ve většině technologických postupů výrazněji nelišil od prací podobného charakteru. Text je proto omezen na stručný popis vzniku sloupu, specifika nalezených poškození a uvedení základní koncepce zásahu i hlavních restaurátorských postupů. Čtenáři budou dále seznámeni s některými již dříve publikovanými historickými fakty a na ně navazujícími novými zjištěními.

Část nových objevů je spíše na úrovni hypotéz a musí být předmětem budoucích historických výzkumů. Průzkum objektu mariánského sloupu nám značně usnadnily informace z odborné studie *Mariánské, trojiční a další světecké sloupy a pilíře v okrese Hradec Králové* Vratislava Nejedlého, Ivany Maxové a Pavla Zahradníka.³ V jejich studii je na základě dostupných archiválií obsáhle zmapován nejen vznik a historický vývoj památky, ale jsou zde uvedeny i dosud známé změny, úpravy a dřívější restaurátorské zásahy včetně popisu aktuálního stavu (z roku 1997) a základních analýz technologického průzkumu. Další podstatné informace o změnách i aktuálním fyzickém stavu památky jsem čerpal z komplexního technologického průzkumu koordinovaného Zuzanou Slížkovou, který byl – společně se statickým průzkumem Jiřího Starého – východiskem při zvolení základní koncepce restaurátorského zásahu v roce

Obr. 1. Hradec Králové, Velké náměstí, sloup se sochou Panny Marie, Giovanni Battista Bulla?, Jan Pavel Cechpauer?, 1714–1716. Na fotografii z 30. let 20. století je vidět dosud zachované oplocení kamennými sloupky s řetězy. (Foto archiv Východočeského muzea v Hradci Králové)

■ Poznámky

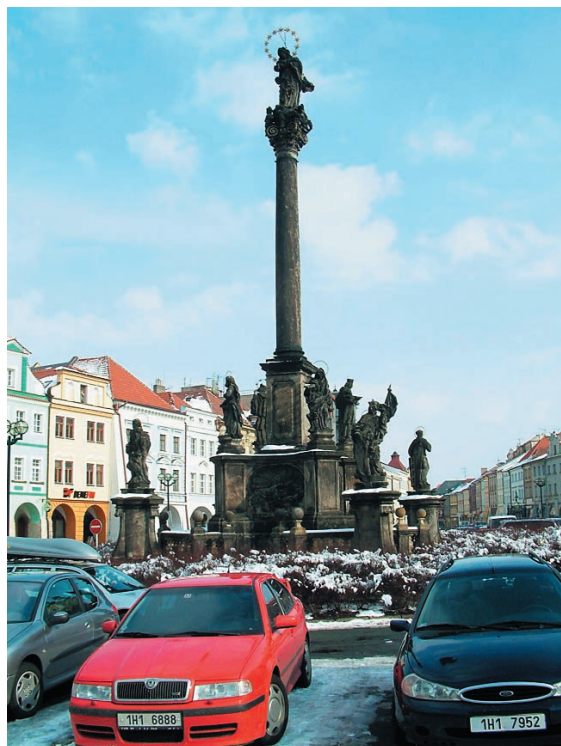
1 René TIKAL a Petr DUFEK: *Restaurátorský průzkum Mariánského sloupu na Velkém náměstí v Hradci Králové, pro Magistrát města Hradce Králové, 2000–2002.*

2 Jan VÍCH: *Restaurátorská zpráva, 2004,* uložena v archivu NPÚ – ÚOP v Pardubicích a v archivu NPÚ – ÚP v Praze.

3 Vratislav NEJEDLÝ, Ivana MAXOVÁ, Pavel ZAHRADNÍK: *Mariánské, trojiční a další světecké sloupy a pilíře v okrese Hradec Králové, příloha časopisu Zprávy památkové péče, Praha 2000, s. 10–24.*



2



3

2004. Důležitým podkladem pro provedené rekonstrukce tvarů některých chybějících prvků byla i historická fotodokumentace poskytnutá archivem Východočeského muzea v Hradci Králové.

Průběh záchrany této památky se od běžné praxe lišil především dostatečně dlouhým termínem pro její dokončení, díky čemuž mohly být důkladně provedeny průzkumy a přípravy a dodrženy veškeré technologické lhůty u všech nezbytných postupů.

Sochy i architektura mariánského sloupu jsou zhotoveny z jemnozrnného až střednězrnného křemenného pískovce převládající světlé bílošedé barvy s okrovými vrstvami světlých i tmavších odstínů. Některé části hlavního postamentu mají barvu až narůžovělou.⁴ Předpokládanou lokalitou těžby použitého kamene je oblast hoříckého hřbetu, nejpravděpodobnější zdrojovou oblastí jsou lomy v oblasti Boháňky poblíž Hořic v Podkrkonoší. Podobný materiál pocházející pravděpodobně ze stejné lokality byl dříve použit i pro stavbu dominanty historického centra Hradce Králové – Bílé věže. Hradecký historik Ludvík Domečka přisoudil v roce 1915 autorství sochařské výzdoby sloupu Giovannimu Battistovi Bullovi, zatímco historik Ivo Kořán uvádí jako autora Jana Pavla Cechpauera.⁵ Jisté je, že mariánský sloup byl na Velkém náměstí v Hradci Králové zbudován jako poděkování po velkém moru, který postihl Čechy v roce 1713, avšak Hradec Králové byl této rány ušetřen. Kámen se začal lámat a s kamenickými pracemi bylo započato roku 1714 na popud představenstva města. Při této příležitosti byl přemístěn městský pranýř, na jehož místě měl být mariánský sloup postaven. Ze záznamů vyplývá, že podstavec sloupu a zřejmě i mohutný dřík byly sestaveny ve dnech 13.–15. května roku 1716. Dne 28. května téhož roku byla pomocí rumpálů vyzdvížena „koruna“ sloupu (jednalo se s největší pravděpodobností o korintskou hlavici). O den později byla za velké slávy osazena vrcholová socha Panny Marie. Podle údajů o dalším postupu dobudování statue, které máme k dispozici od hradeckého historika,⁶ došlo 3. a 4. června 1716 k osazení soch světců. Jednalo se o postavy sv. Rozálie, sv. Karla Boromejského, sv. Jana Nepomuckého, sv. Joachima, sv. Anny a sv. Františka Xaverského. Po osazení architektury po obvodu hlavního postamentu dne 22. července byly 26. srpna a 1. září osazeny ostatní sochy: sv. Václav, sv. Šebestián, sv. Josef a sv. Vavřinec, rovněž byla doplněna výzdoba vrcholové partie o dva letící andělky a svatozář. Závěrečné práce spočívající v barevných povrchových úpravách – štafírování včetně zlacení vytesaných nápisů a osazení kovaných prvků i branek – byly dokončeny 9. srpna v roce 1717. Mariánský sloup byl slavnostně vysvěcen biskupem královéhradeckým Janem Adamem Vratislavem až následujícího roku, 24. srpna 1718.

Obr. 2. Hradec Králové, Velké náměstí, sloup se sochou Panny Marie, 1714–1716. Na fotografii oplocení s kamennými sloupky a řetězy z 30. let 20. století byla při digitálním zvětšení nalezena tehdejší podoba kovových atributů. (Foto z archivu Hynka Bláhy z Hradce Králové)

Obr. 3. Hradec Králové, Velké náměstí, sloup se sochou Panny Marie, 1714–1716, celkový pohled, stav před restaurováním. (Foto 3, 7–23 Jan Vích, 2004)

■ Poznámky

4 Pískovec růžového až červeného odstínu je použit na hlavním podstavci, především na reliéfu říšské orlice a znaku města Hradce Králové.

5 V souvislosti s trvajícím rozporem v přisouzení autorství královéhradeckého mariánského sloupu se osobně domnívám, a to na základě podrobné prohlídky, kterou mi umožnila několikaměsíční práce v těsné blízkosti, že vrcholová socha Panny Marie může být dílem i jiného, kvalitnějšího autora než toho, který provedl ostatní sochařskou výzdobu v nižších patrech mariánského sloupu. Monumentálně a bravurně zpracované tvarosloví sochy Panny Marie svědčí o důsledném poučení autora vlivy italskými i znalostí vrcholných děl berniniovského baroka. Dovoluji si vyslovit hypotézu, že autorství vrcholové sochy může být přisouzeno G. B. Bullovi, ostatní sochy, jejichž charakter zpracování je blíže mnohdy až ornamentální stylizaci, mohl skutečně provést J. P. Cechpauer, jak uvádí Ivo Kořán. V době vzniku statue nebyla výjimkou spolupráce několika autorů na tak rozsáhlém díle.

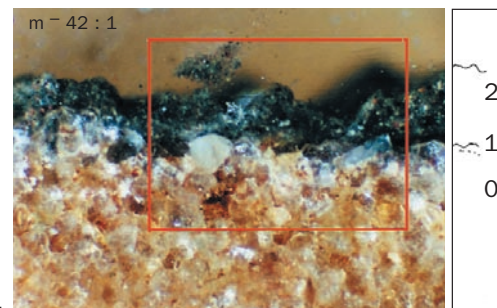
6 František de PAULA ŠVENDA: *Čtvrtý hliněný obraz města království Českého a panství města Králové Hradce nad Labem I.*, Hradec Králové 1813, s. 60–61, převzato z publikace V. NEJEDLÝ, I. MAXOVÁ, P. ZAHRADNÍK, cit. v pozn. 3.

Památkka byla v průběhu své existence mnohokrát opravována. O těchto opravách existují archivní záznamy, které jsou poměrně obsáhle chronologicky zpracovány v citované práci Vladislava Nejedlého, Ivany Maxové a Pavla Zahradníka. Z tohoto důvodu jsou dále uvedeny jen nejvýznamnější doložené zásahy a změny, k nimž je připojen komentář vycházející ze skutečností zjištěných během průzkumů a restaurování v roce 2004.

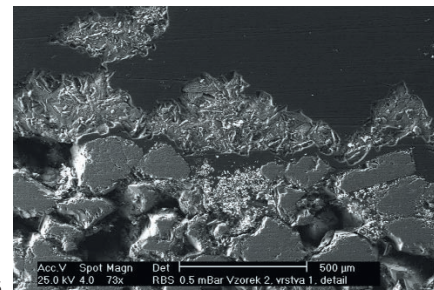
První historicky doloženou obnovu povrchových úprav, tzv. štafírování, provedl roku 1812 Jan Fink (Johan Finck),⁷ jehož signatura se zachovala na korintské hlavici. Druhou historicky doloženou opravu barevných nátěrů provedl z peněz nashromážděných veřejnou sbírkou Josef Papáček z Chrudimi v roce 1877. Během našeho průzkumu a následného procesu čištění nebyly již souvislejší fragmenty barevných úprav nalezeny. Jde o následek běžné praxe minulých oprav, které, v duchu své doby, měly za cíl odstranění barevných souvrství až na holý kámen. Neblahým následkem těchto zásahů, při nichž se používaly i louhové zábaly, jsou dodnes viditelné, těžko odstranitelné, na pohled jakoby mastné černohnědé skvrny nacházející se nejčastěji ve spodních partiích architektury.⁸ Průzkum vzorků zaměřený na vyšetření zbytků barevných vrstev (stratigrafie a prvková analýza SEM-EDS) jednoznačně potvrdil přítomnost olovnaté běloby v nejstarších vrstvách, zatímco v mladších vrstvách se nacházely stopy běloby baritové.⁹

Další rozsáhlou opravu provedl v roce 1915 sochař Václav Škoda z Hradce Králové. Konzervace sousoší spočívala dle dochovaných archivních zápisů především „v očištění kartáči a fluátování“. V době, kdy byly prováděny tyto opravy, komunikoval sochař s historikem Ludvíkem Domečkou, který doufal v nález vytesaného jména autora mariánského sloupu. Václavem Škodou tehdy objevenou signaturu „FINK“ na horní ploše korintské hlavice, o níž se Ludvík Domečka zmiňuje, jsme skutečně našli. Tento nápis, který je dodnes dobře čitelný (viz obr. 7.), byl během zásahu v roce 2004 očištěn a konsolidován. Není však umístěn na západní straně hlavice, jak uvádí hradecký historik, ale na jejím severovýchodním nároží. Jedná se o sekaná písmena provedená latinkou, 55 mm vysoká. Za pozornost stojí (v kontextu s dobou svého vzniku) i to, že nápis je proveden v češtině. Údajně bylo tehdy patrné i počáteční písmeno „G“, vytesané na protilehlém nároží korintské hlavice jako součást zvětralého a vcelku již nečitelného nápisu. Z tohoto nálezu Ludvík Domečka tehdy vyvozoval, že se jedná o první písmeno jména autora (Giovanni Battista Bulla). Během průzkumů v roce 2004 jsme však v těchto partiích zmíněné písmeno ani jiné dosud neznámé nápisy již nenalezli. Pouze na čelní straně válcového soklu sochy sv. Václava bylo objeveno písmeno „W“, cca 40 mm vysoké, odpovídající typem písma období pozdního baroka.

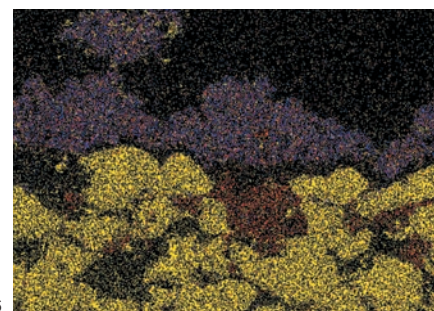
Po první světové válce byla památka velmi poškozena (byl například otlučen reliéf rakouské orlice) a brzo vyvstala potřeba nových oprav. Restaurování bylo nicméně zahájeno až v roce 1935 a o rok později dokončeno. Restaurátorský zásah tehdy provedl syn V. Škody, Bohdan Václav Škoda. Jeho práce byla na doporučení preláta Th. Dr. Doskočila z Biskupství královéhradeckého v dalších etapách rozšířena o výrobu nových soklů pod čtyřmi sochami světců na hlavním podstavci a kopii jednoho z letících andílků ve vrcholové partii. Během prací v roce 2004 jsme zjistili, že onou provedenou kopií je andílek na jižní straně korintské hlavice, po levici Panny Marie, který je skutečně zhotovený z boháneckého pískovce a kotvený na bronzové spony. Po očištění jsme také našli rozsáhlý kamenný doplněk na reliéfu rakouské orlice a doplnění větší části hlavy lva ve znaku města. Z této opravy pocházel zřejmě i dochovaný, již zko-



4



5



6

Obr. 4. Hradec Králové, Velké náměstí, sloup se sochou Panny Marie, 1714–1716, analýza dochovaných barevných souvrství, mikrofotodokumentace stratigrafického vyšetření vzorku č. 2, označená oblast byla dále analyzována metodou SEM-EDS. (Foto Petr Mařík, 2004)

Obr. 5. Hradec Králové, Velké náměstí, sloup se sochou Panny Marie, 1714–1716, analýza SEM, mikrosnímek, vzorek č. 2, analyzovaná vrstva č. 1. (Foto Petr Mařík, 2004)

Obr. 6. Hradec Králové, Velké náměstí, sloup se sochou Panny Marie, 1714–1716, digitální mapa REM-EDS prvkové analýzy, zobrazující distribuci prvků v zobrazené části vzorku č. 2, důkaz přítomnosti olova v nejstarší vrstvě. (Foto Petr Mařík, 2004)

Obr. 7. Hradec Králové, Velké náměstí, sloup se sochou Panny Marie, 1714–1716, detail severozápadního nároží vrcholové korintské hlavice s nalezenou signaturou Jana Finka, z první obnovy roku 1812.

Obr. 8. Hradec Králové, Velké náměstí, sloup se sochou Panny Marie, 1714–1716, detail přední strany válcového podstavce sochy sv. Václava, nalezené písmeno W, stav po očištění.

7

8





9



10

rodovaný „železný prsten ku stažení horní prasklé hlavičky“,¹⁰ zajišťující svistou trhlinu ve vrchní části dřívku sloupu, a také značně sešle zlacení lemů roucha Panny Marie. Další tehdejší zásadní a nevratnou úpravou celkového vzhledu památky bylo prosazení likvidace kamenných pilířků a kovových plotů kolem sloupu a provedení sadové úpravy, lemované nově vyrobeným kamenným obrubníkem.¹¹

Úsilí o další opravu rychle chátrající a poškozené památky trvalo celá 50. léta, prosazeno bylo až roku 1965. Opravy balustrád byly svěřeny kamenické škole v Hořicích. Veškeré další rekonstrukce kamenných prvků nebyly již od té doby prováděny v boháneckém pískovci, ale v pískovci z lokality Podhorní Újezd. Sochařskou výzdobu ve stejné době opravovali, prostřednictvím tehdejšího podniku DÍLO ČFVU, restaurátoři Plachta, Smrkovský, Tichá a Preclík. Většina poškození nalezených při prohlídce výchozího stavu kolektivem restaurátorů v roce 1965, jež jsou popsána v jejich restaurátorské zprávě, byla v zásadě totožná s nálezy našeho průzkumu provedeného v roce 2004. Jednalo se především o trhliny ohrožující statiku. Při průzkumu jsme rovněž objevili tehdy doplněné, zkorodované spony (zajištění vlníciho roucha Panny Marie a podobně). Některé výsledky restaurování výše jmenovaného kolektivu z roku 1965 byly kritizovány sochařem Františkem Bartošem z Hradce Králové již bezprostředně po dokončení prací. Jednalo se především o tmavou patinu pokrývající celý povrch.¹² V roce 1970, pouhé čtyři roky po posledním restaurování, byl pověřen další opravou akademický sochař František Bartoš. Tehdejší komise doporučila, aby se opravilo a očistilo celé sousoší včetně odstranění tmavého nánosů.¹³ Během průzkumu prováděného v roce 2004 jsme zjistili, že hlavní složkou tmavých depozit, která pokrývala v souvislých, až několik milimetrů vysokých vrstvách především povrchy stylizovaných mušlí v nikách a plochy reliéfů v partiích postavy sloupu, jsou sloučeniny obsahující prvky Si, O, Al, S, Ca, Fe a C, tedy pravděpodobně křemen, jílové minerály, sádrovec, uhlíkaté látky (saze) a lokálně vyšší množství železitých minerálů.¹⁴

Výsledky analýz vodorozpuštěných solí ve stejných partiích vykazovaly vysoký obsah dusičnanů a především síranů. Součástí těchto černých povlaků byly nepochybně i zbytky pigmentů a pojiv z výše popsaných „scelovacích retuší“. Vedle obvyklých zdrojů solí (vzlínající vlhkost zpod základů a znečištěné ovzduší) pocházely vodorozpuštěné soli podle našeho názoru též z původního zásypu mezi jednotlivými díly architektury podstavce,¹⁵ odkud byly transportovány vodou do povrchových vrstev kamene. Na změnách vlastností povrchové vrstvy kamene se podílelo několikanásobné fluátování – v minulosti uznávaný způsob konsolidace.¹⁶ (Účinek výše uvedeného způsobu zpevňování je podobný efektu napuštění kamene vodním sklem). Tato metoda se často používala tak, že byl nejprve kamenný materiál nasycen vápennou vodou (hydroxidem vápenatým) a poté fluátem (hexafluorokřemičitanem). Reakcí těchto látek vznikly těžko rozpustné sloučeniny a v důsledku jejich usazení v porézním systému kamene došlo k významným změnám fyzikálních charakteristik povrchové vrstvy vzhledem k podkladu, včetně snížení nasákavosti¹⁷ a paropropustnosti impregnovaných povrchů.

Obr. 9. Hradec Králové, Velké náměstí, sloup se sochou Panny Marie, 1714–1716, detailní pohled na spodní část se sochařskou výzdobou, stav po restaurování.

Obr. 10. Hradec Králové, Velké náměstí, sloup se sochou Panny Marie, 1714–1716, celkový pohled, stav po restaurování.

■ Poznámky

7 V. NEJEDLÝ, I. MAXOVÁ, P. ZAHRADNÍK, cit. v pozn. 3, s. 101, viz dochovaný návrh na barevnou úpravu sloupu od J. Finka.

8 V. NEJEDLÝ, I. MAXOVÁ, P. ZAHRADNÍK, cit. v pozn. 3, s. 23, 24. Analýza provedená v roce 1997 I. Maxovou. Jedná se o zbytky zmýdelněných organických látek – uhlovodíkových řetězců olejových pojiv.

9 Baritová běloba se začala používat výjimečně na konci 18. století, více pak od druhé dekady 19. století, viz technologický průzkum – mikroskopické vyšetření a spektrální analýza Petra Maříka in: Jan VÍCH: *Restaurátorská zpráva*, 2004.

10 V. NEJEDLÝ, I. MAXOVÁ, P. ZAHRADNÍK, cit. v pozn. 3, s. 15, 16, citace z restaurátorské zprávy B. V. Škody. V roce 2004 byla provedena jeho demontáž a následná náhrada v nerezavějící oceli.

11 V. NEJEDLÝ, I. MAXOVÁ, P. ZAHRADNÍK, cit. v pozn. 3, s. 15, 16. Tyto změny odpovídají dnešnímu stavu, viz bližší popis zásahu z roku 1935–1936 tamtéž.

12 V. NEJEDLÝ, I. MAXOVÁ, P. ZAHRADNÍK, cit. v pozn. 3, s. 19, 20, 21, 22, převzato z restaurátorské zprávy Smrkovského, Preclíka, Plachty a Tiché ze dne 28. 2. 1966, bližší údaje z rest. zpráv a úřední korespondence: „Též byla provedena scelovací retuš (barevná) a závěrečná konzervace.“

13 Tmavá sjednocující patina byla v těchto letech v restaurátorské praxi zcela běžná, pigmenty byly pojeny disperzí polyvinylacetátu, viz Zuzana SLÍŽKOVÁ: *Technologický průzkum r. 2004* – analyzováno infračervenou spektroskopii.

14 Zuzana SLÍŽKOVÁ: *Technologický průzkum r. 2004* – analýza chemického složení povrchových nečistot a krust pomocí SEM-EDS.

15 Zásyp se skládá z různých zbytků stavebního odpadu, který byl v době stavby k dispozici (zbytků cihel, šterku, hlíny a různého organického odpadu).



11



12



13

Na základě vlastních zkušeností s používáním dostupných technologií v 70. a 80. letech 20. století mohu předpokládat i možnou aplikaci tzv. Lukofobu (silanolátu draselného) pro hydrofobizaci povrchů. Použití tohoto prostředku může být vysvětlením nepřírozně skvrnitěho vzhledu povrchu s velmi rozdílnou nasákavostí. V nejvíce zasolených partiích, tedy na reliéfech s mušlí nad ležícími světci, jsme dosáhli uspokojivého výsledku aplikací odsolovacích bentonitových zábalů. Následné kontrolní stanovení vykazovalo velice nízké hodnoty aniontů vodorozpustných solí ve vzorcích kamene. Kontrolní vzorky byly z povrchu odebrány bezprostředně po odsolovacím procesu.¹⁸

V letech 1987, 1990, 1991, 1999 byly prováděny pouze drobné opravy architektury balustrád a další výměny některých kamenických prvků. Památkový ústav v Pardubicích přitom opakovaně doporučoval, aby byl mariánský sloup restaurován co nejdříve. Tento požadavek byl pochopitelný, neboť veškeré opravy prováděné od 40. let 20. století byly jen dílčí nebo takřkajíc kosmetického charakteru a neřešily havarijní stav památky. Základním východiskem pro opravu této památky, jejíž vzhled prodělal ve své historii řadu nevratných změn (například úplná ztráta barevných povrchových úprav), byla prezentace pozdějšího, doložitelného a hodnotného celku.¹⁹ Primárním zdrojem určujícím rozsah a způsob restaurátorského zásahu byl rozšířený technologický a statický průzkum, včetně nově získaných historických informací. Zásadním, nejvážnějším poškozením díla byly otevřené, postupně se rozšiřující trhliny, ohrožující statiku soch a architektury ve vrcholových partiích. Velká část vlající draperie sochy Panny Marie i ostatní plastická výzdoba vrcholové partie (nárožní voluty korintské hlavice, levý andělek) hrozily bezprostředně zřícením.

Dřívější otevřenou svislou trhlínu v horní části dříku i nově nalezené trhliny v jeho spodní části a hranolovém podstavci s nápisy, způsobené korozi středového čepu, bylo nutné zajistit již v první fázi oprav.²⁰ Otevřené ložné spáry mezi jednotlivými vertikálně osazenými díly způsobovaly nebezpečný výkyv sloupu. Statické ohrožení objektu bylo komplikováno jeho neobvykle vysoko položeným těžištěm. Od ložné spáry hranolového podstavce pod dříkem, který má půdorys pouze 90 x 90 cm, dosahuje výška k vrcholu sochy Panny Marie cca 12,5 m.

Součástí prací v první fázi zásahu byla i sanace značných náletů mikrovegetace. Významným řešeným problémem bylo odstranění znečištění a zasolení povrchů snímáním depositů zčernalých krust. Značně zkorodovaný povrch soch i architektury byl po nutném předzpevnění šetrně očištěn a v nejvíce zasažených partiích odsolen bentonitovými zábalami. Rekonstrukce mnoha drobných chybějících částí tvarosloví byly prováděny dle doložitelných vzorů. Zkorodované kovové prvky prokazatelně poškozující kamenný materiál (zajišťující čepy, táhla a spony) byly po demontáži poškozených kamenných částí vyjmuty, nahrazeny a případně doplněny novými z nerezavějící oceli. Kovaná branka při východním vstupu byla restaurována, chybějící na západní straně balustrády pak byla provedena jako její kopie. Opravy, rekonstrukce a nové vylaceni kovových atributů světců respektovaly doloženou historickou podobu, zachycenou na archívních fotografiích z 30. let 20. století.

Obr. 11. Hradec Králové, Velké náměstí, sloup se sochou Panny Marie, 1714–1716, celkový pohled, stav po restaurování.

Obr. 12. Hradec Králové, Velké náměstí, sloup se sochou Panny Marie, 1714–1716, detail vrcholové partie sloupu se sochou Panny Marie a andělů na korintské hlavici, stav před zahájením restaurátorských oprav v roce 2004.

Obr. 13. Hradec Králové, Velké náměstí, sloup se sochou Panny Marie, 1714–1716, socha Panny Marie po ukončení restaurátorských oprav. Horní část dříku byla na doporučení statika nově zajištěna dvěma zděřemi z nerezavějící oceli.

■ Poznámky

16 V. NEJEDLÝ, I. MAXOVÁ, P. ZAHRADNÍK, cit. v pozn. 3, s. 19–22, restaurátorské zprávy Václava Škody z roku 1915 a Bohdana Václava Škody z roku 1935.

17 Zuzana SLÍŽKOVÁ: *Technologický průzkum r. 2004 – měření nasákavosti pomocí Karstenových trubic.*

18 Odsolení rozměrné architektury je v exteriéru možné provést jen v povrchové vrstvě.

19 Fotograficky doložený stav z 30. let 20. století. Fotodokumentace byla poskytnuta z archivu Východočeského muzea v Hradci Králové.

20 Trhliny jsou také způsobeny původním zalitím čepů roztaveným olovem, kdy došlo v kameni s přirozeným stupněm vlhkosti k tepelnému šoku a jeho vlivem ke vzniku mikrotrhlin již v 18. století. Dřík byl v roce 2004 zajištěn zděřemi z nerezavějící oceli, ostatní trhliny systémem HELIFIX.



14



15



16



17

Rozsáhlé opravy spojené s přeložením dílů a provedením plomb v přírodním pískovci byly uskutečněny na balustrádách, dlažbě a schodišti. Chybějící souvisle erodovaná povrchová vrstva modelce soch a kamenné architektury nebyla doplňována celoplošně. Plastické doplnění bylo prováděno v míře zohledňující funkčnost, zamezení pronikání srážkové vody a zajišťující optické scelení (tmelení ostrých přechodů, lomových ploch a hran). Povrchy tmelů jsou zpracovány tak, aby se strukturou a barevností blížily okolním plochám. Závěrečná lazurní retuš tmelů a oprav byla prováděna v minimálním rozsahu a jen lokálně.

Konsolidace organokřemičitany byla realizována pouze v partiích zasažených postupující korozí kamene, v míře respektující rozdílnou nasákavost povrchů. Pro zpomalení korozních procesů byl na závěr celý povrch objektu napuštěn hydrofobizačním přípravkem. Presentovány byly především očištěné kamenné originální povrchy. Záměrem konečného vzhledu restaurované památky je prezentace celku, vytvářejícího dojem ušlechtilého stáří.

Zúčastnění restaurátoři, přizvaní odborníci, instituce, firmy a jednotlivci:

Na technologickém průzkumu a rozsáhlých pracích koordinovaných pověřeným restaurátorem se podílel kolektiv kvalifikovaných spolupracovníků, odborných firem a institucí, bez jejichž přispění by nebylo možné dovést náročnou akci ke zdárnému výsledku. Při vyhledání obrazové historické dokumentace nemalou měrou přispěli i odborníci Muzea východních Čech v Hradci Králové, materiály pro restaurování dodávala firma Heid & Schwarzfild GmbH z Mnichova a odborná firma AQUA, s. r. o., z Prahy. Díky patří i představitelům Biskupství královéhradeckého, kteří svým obětavým přístupem usnadnili práci při zajištění pracovního zázemí.

Jména zúčastněných: akademický sochař a restaurátor Jan Vích – vedoucí projektu, Ing. Oldřich Hnětynka, Eduard Boris, David Seidl, Bohuslav Man, akademický sochař Pavel Doskočil, Milan Pospíchal a Ladislav Červenka, Jaroslav Štandera, Ing. arch. Jan Bárta, Ing. Zuzana Slížková, Dr. Richard Píkrýl – PF UK v Praze, Dr. Lubomír Kopecký – ČVUT v Praze, Ing. Martin Maryška – VŠCHT v Praze, Ing. Jan Šubrt – Ústav anorganické chemie Řež u Prahy, Ing. Miroslava Novotná – VŠCHT v Praze, Petr Mařík, Ing. Jiří Starý, Jan Jakl, Jiří Zikmund, PhDr. Zdena Lenderová, Hynek Bláha, PhDr. Václav Paukr.

Obr. 14. Hradec Králové, Velké náměstí, sloup se sochou Panny Marie, 1714–1716, detail severní strany podstavce s reliéfem znaku rakouského císařství před restaurátorským zásahem. Povrch byl pokryt tmavou krustou depozit.

Obr. 15. Hradec Králové, Velké náměstí, sloup se sochou Panny Marie, 1714–1716, reliéf znaku rakouského císařství po restaurátorském zásahu.

Obr. 16. Hradec Králové, Velké náměstí, sloup se sochou Panny Marie, 1714–1716, reliéf – erbovní znak města Hradec Králové, počáteční stav před očištěním a konzervací.

Obr. 17. Hradec Králové, Velké náměstí, sloup se sochou Panny Marie, 1714–1716, reliéf – erbovní znak města Hradec Králové, stav po očištění, odsolení a konzervaci.